

BARCELONA

2

UNA CIUTAT
PER VIURE-HI

0

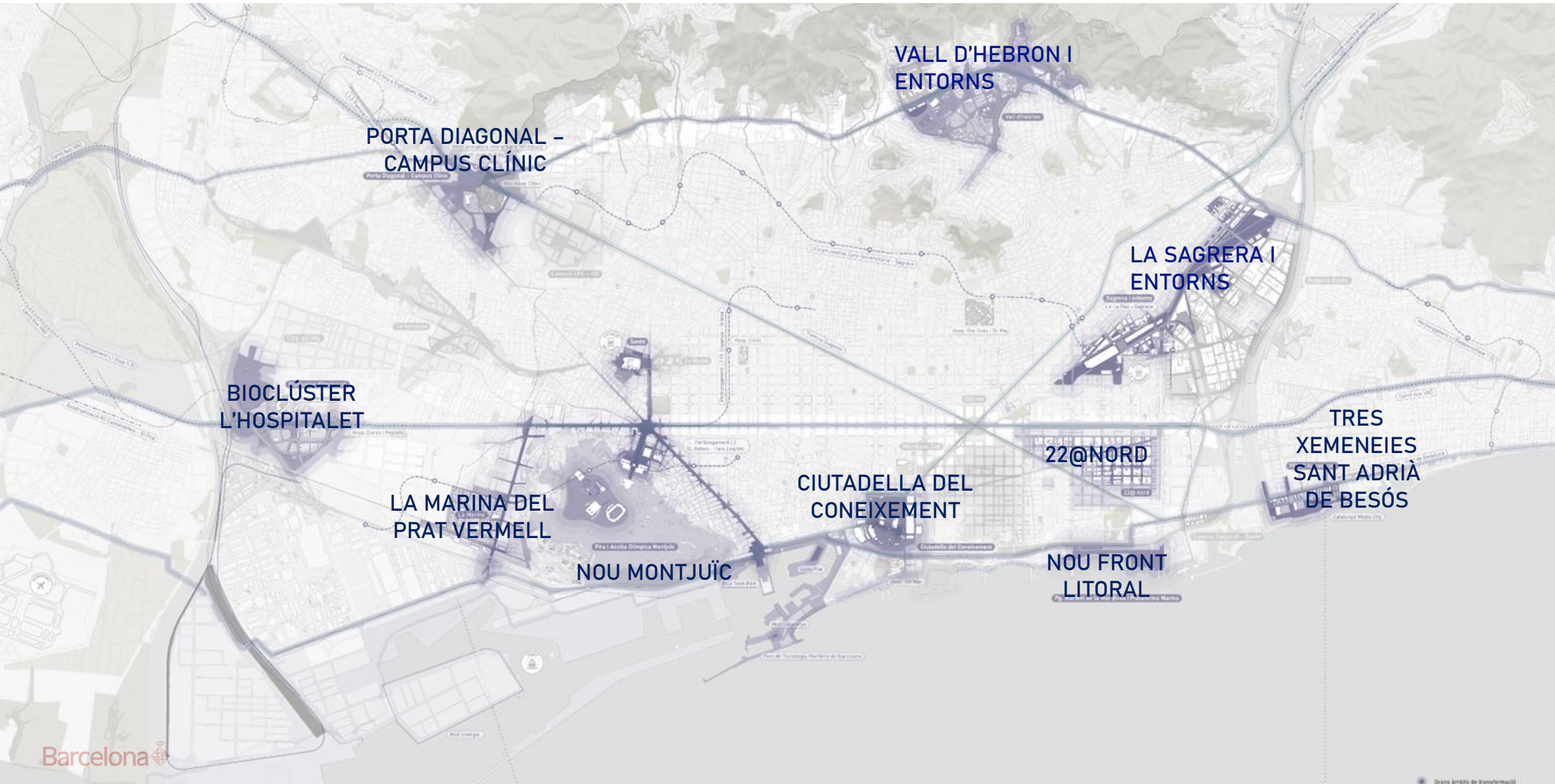
UNA CIUDAD
PARA VIVIR

3

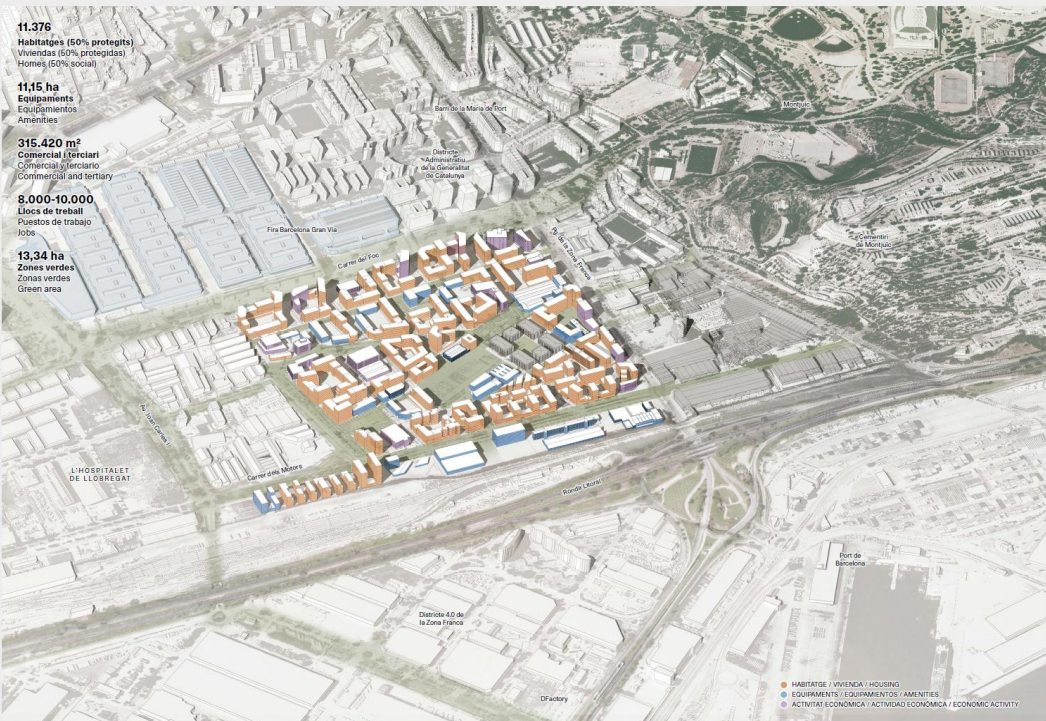
A CITY FOR
LIVING IN

5

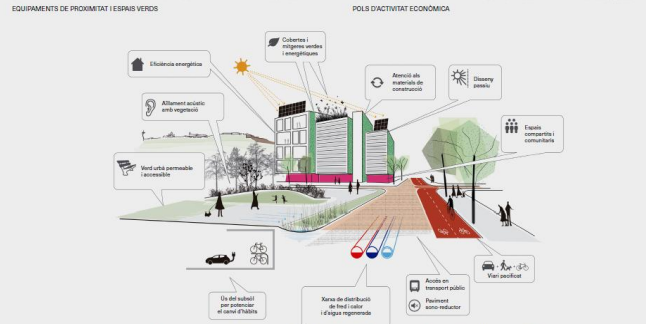
LECTURA PER ÀMBITS



LA MARINA DEL PRAT VERMELL



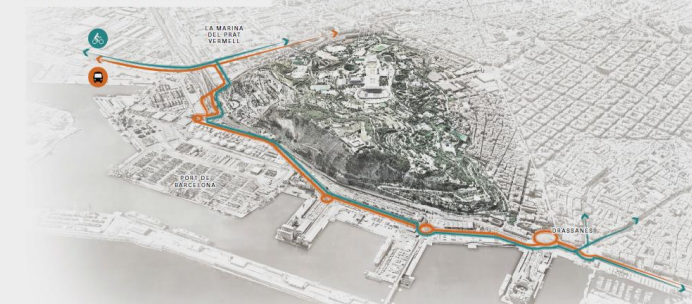
LES MARINES



PASSEIG DE LA ZONA FRANCA



NOVA CONNEXIÓ BUS-BICI PEL MORROT



LA MARINA DEL PRAT VERMELL

UN NOU BARRI PER A BARCELONA

La Marina del Prat Vermell és una de les transformacions més importants de la ciutat: 75 hectàrees —deu vegades el parc de la Ciutadella— que passen de teixit industrial a un barri mixt amb habitatge, activitat econòmica, verd i connectivitat amb l'entorn. El projecte preveu 28.000 habitants i prop de 12.000 habitatges nous construïts de manera progressiva.

UN NUEVO BARRIO PARA BARCELONA

La Marina del Prat Vermell es una de las transformaciones más importantes de la ciudad: 75 hectáreas —diez veces el parque de la Ciutadella— que pasan de tejido industrial a un barrio mixto con vivienda, actividad económica, verde y conectividad con el entorno. El proyecto prevé 28.000 habitantes y cerca de 12.000 viviendas nuevas construidas de manera progresiva.

A NEW NEIGHBOURHOOD FOR BARCELONA

The Marina del Prat Vermell will be one of the city's most important transformations: Its 75 hectares (ten times the size of the Parc de la Ciutadella) will encompass an industrial fabric and a mixed neighbourhood featuring housing, economic activity, greenery and a connection with the environment. The project envisages 28,000 residents and nearly 12,000 new homes built in a gradual manner.

UN BARRI PER VIURE I CONVIVRE

El projecte incorpora una xarxa d'equipaments nous i existents, pensada per a les persones i integrada en el teixit urbà. Els espais verds milloren la qualitat de l'entorn i connecten també amb Montjuïc, creant corredors de biodiversitat i espais per jugar, descansar i conviure.

UN BARRIO PARA VIVIR Y CONVIVIR

El proyecto incorpora una red de equipamientos nuevos y existentes, pensados para las personas e integrados en el tejido urbano. Los espacios verdes mejoran la calidad del entorno y conectan al barrio con Montjuïc, creando corredores de biodiversidad y espacios para jugar, descansar y convivir.

A NEIGHBOURHOOD TO LIVE IN AND SHARE

The project will incorporate a network of new and existing facilities, designed for people and integrated into the urban fabric. The green spaces will enhance the quality of the environment and connect the area with Montjuïc, creating corridors of biodiversity and spaces to play, rest and live in together.

UN BARRI TAMBE PER TREBALLAR

El projecte reserva gairebé una tercera part de l'espai construït per a activitats econòmiques, que incorporen des de petits comerços i serveis de proximitat fins a empreses tecnològiques i productives, algunes de les quals són existents i es mantenen.

UN BARRIO TAMBIEN PARA TRABAJAR

El proyecto reserva casi una tercera parte del espacio construido para actividades económicas, que incluyen desde pequeños comercios y servicios de proximidad hasta empresas tecnológicas y productivas, algunas de las cuales son existentes y se mantienen.

AND A NEIGHBOURHOOD FOR WORK

The project will allocate almost a third of the built area to economic activities, including small businesses, local services, technological firms and manufacturing companies, some of which are already in place.

NOVES CONNEXIONS PER A UN TERRITORI EN TRANSFORMACIÓ

NEUAS CONEXIONES PARA UN TERRITORIO EN TRANSFORMACION

NEW CONNECTIONS FOR AN AREA UNDERGOING A TRANSFORMATION

NOU PASSEIG DE LA ZONA FRANCA

Columna vertebral dels barris de La Marina i principal connexió entre La Marina de Port i La Marina del Prat Vermell. La seva transformació el convertirà en un gran eix cívic que millorarà les connexions verticals i transversals amb l'entorn.

NOVO PASSEIO DE LA ZONA FRANCA

Columna vertebral de los barrios de La Marina i principal conexión entre La Marina de Port y La Marina del Prat Vermell. Su transformación lo convertirá en un gran eje cívico que mejorará las conexiones verticales y transversales con el entorno.

NEW PASSEIO DE LA ZONA FRANCA

The backbone of the La Marina neighbourhoods and the main connection between the Marina de Port and La Marina del Prat Vermell. Its transformation will turn it into a major civic thoroughfare that will improve its vertical and cross-cutting connections with the surrounding area.

NOVA CONNEXIÓ BUS-BICI PEL MORROT

Nou vial al peu de Montjuïc que connectarà les Drassanes amb la Marina del Prat Vermell i fins al mar. Una nova connexió litoral metropolitana per a transport públic, peatons i bicicletes que reordenarà espais logístics, recuperarà espai verd ciutadà i millorarà la relació entre la ciutat i el mar.

NOVA CONEXION BUS-BICI POR EL MORROT

Nuevo vial al pie de Montjuïc que conectará las Drassanes con la Marina del Prat Vermell y hasta el mar. Una nueva conexión litoral metropolitana para transporte público, peatones y bicicletas que reordenará espacios logísticos, recuperará espacio verde ciudadano y mejorará la relación entre la ciudad y el mar.

NEW BUS-BIKE CONNECTION THROUGH EL MORROT

This new road at the foot of Montjuïc will connect Drassanes with La Marina del Prat Vermell near the port. It will serve as a new metropolitan coastal link for public transport, pedestrians and bicycles, reorganising logistical spaces, recovering greened areas for the general public and improving the relationship between the city and the sea.

LA MARINA DEL PRAT VERMELL

UN NOU BARRI PER A BARCELONA

La Marina del Prat Vermell és una de les transformacions més importants de la ciutat: 75 hectàrees —deu vegades el parc de la Ciutadella— que passen de teixit industrial a un barri mixt amb habitatge, activitat econòmica, verd i connectivitat amb l'entorn. El projecte preveu 28.000 habitants i prop de 12.000 habitatges nous construïts de manera progressiva.

UN BARRI PER VIURE I CONVIURE

El projecte incorpora una xarxa d'equipaments nous i existents, pensats per a les persones i integrats en el teixit urbà. Els espais verds milloren la qualitat de l'entorn i connecten l'àmbit amb Montjuïc, creant corredors de biodiversitat i espais per jugar, descansar i conviure.

UN BARRI TAMBÉ PER TREBALLAR

El projecte reserva gairebé una tercera part de l'espai construït per a activitats econòmiques, que incorporen des de petits comerços i serveis de proximitat fins a empreses tecnològiques i productives, algunes de les quals són existents i es mantenen.

NOVES CONNEXIONS PER A UN TERRITORI EN TRANSFORMACIÓ

NOU PASSEIG DE LA ZONA FRANCA

Columna vertebral dels barris de La Marina i principal connexió entre La Marina de Port i La Marina del Prat Vermell. La seva transformació el convertirà en un gran eix cívic que millorarà les connexions verticals i transversals amb l'entorn.

NOVA CONNEXIÓ BUS-BICI PEL MORROT

Nou vial al peu de Montjuïc que connectarà les Drassanes amb la Marina del Prat Vermell vora el port. Una nova connexió litoral metropolitana per a transport públic, vianants i bicicletes que reordenarà espais logístics, recuperarà espai verd ciutadà i millorarà la relació entre la ciutat i el mar.

NOU MONTJUÏC

PARC URBÀ I METROPOLITÀ DE REFERÈNCIA

Montjuïc concentra equipaments de referència, història olímpica i una posició privilegiada entre la ciutat i el mar. El projecte del Nou Montjuïc impulsa la transformació integral del parc, reforçant la seva connexió amb la ciutadania i els barris veïns i millorant-ne l'accessibilitat amb més transport públic, espais públics de qualitat, equipaments renovats i nou habitatge al seu peu.

NOU MODEL DE FIRA URBANA

La Fira de Montjuïc es transforma amb nous pavellons i un nou palau de congressos per convertir-se en un recinte firal urbà i icònic del segle XXI. La transformació coincideix amb el centenari de l'Exposició Internacional de Barcelona i preveu millorar la integració de la Fira amb la ciutat, així com l'ampliació del MNAC al Palau Victòria Eugènia.

NOU BARRI DEL POBLE-SEC

En l'espai alliberat per la Fira naixerà un nou nucli residencial al voltant d'una nova plaça amb 500 habitatges públics, un nou Centre d'Atenció Primària (CAP), un poliesportiu i nous espais públics que connectaran el nou barri amb la muntanya i l'entorn.

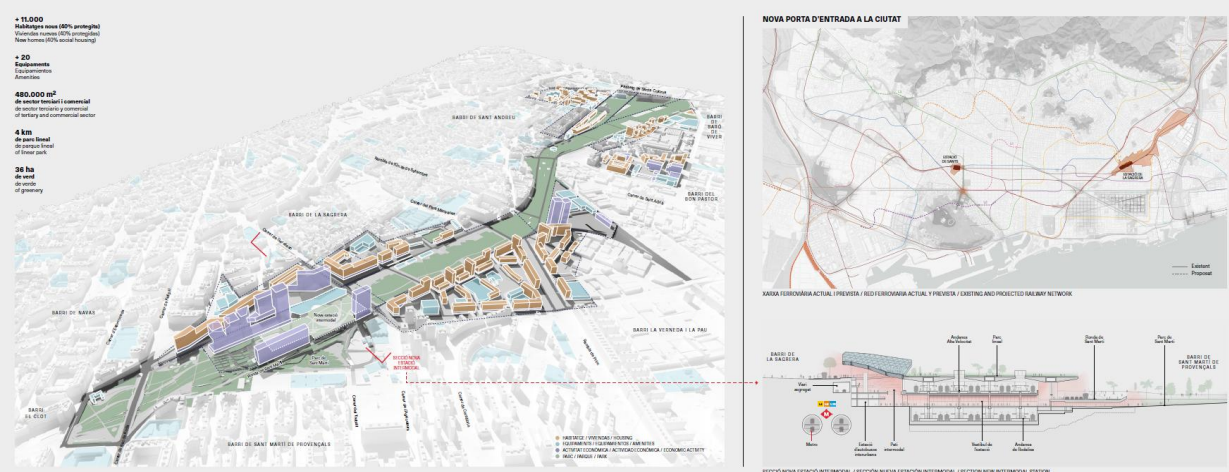
PORTA D'ENTRADA RENOVADA

La plaça Espanya es convertirà en un espai més amable i accessible per al vianant, reforçant la seva funció com a intercanviador de mobilitat sostenible interurbana. L'avinguda Maria Cristina recuperarà el seu caràcter cívic, completant una seqüència d'espais públics diàfans i plens de verd.

POL D'ESDEVENIMENTS I VIDA CIUTADANA

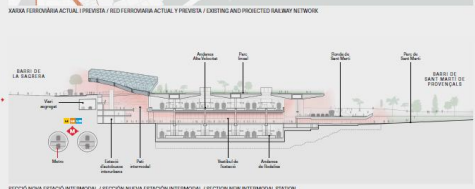
La remodelació de l'Anella Olímpica la convertirà en un espai viu i quotidià: una esplanada verda amb zones d'estada, restauració i uns equipaments culturals i esportius renovats. Amb més capacitat per a concerts i grans esdeveniments, Barcelona consolida el seu lloc com a capital de la música en directe.

LA SAGRERA ENTORNS

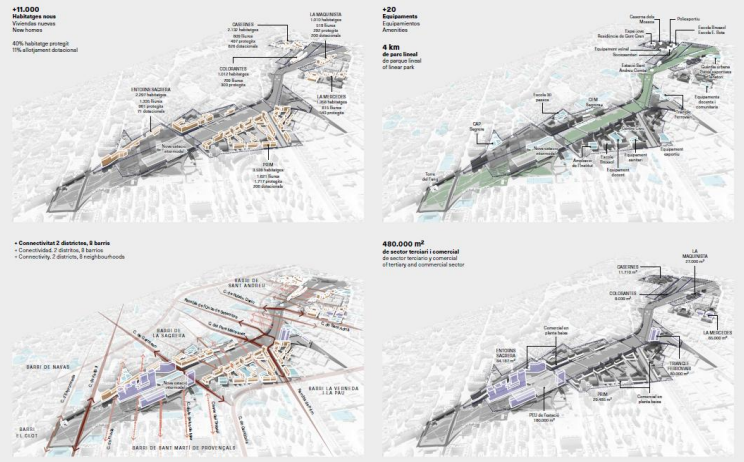


+ 11.000 Habitages nous (80% proteguts)
 + 20 Equipaments
 480.000 m² de sector terciari i comercial
 4 km de parcs lineals
 36 ha de parc de vinya
 11.000 m² de sector terciari i comercial
 480.000 m² de sector terciari i comercial
 4 km de parcs lineals
 36 ha de vinya

NOVA PORTA D'ENTRADA A LA CIUTAT



SECCIÓ NIVA ESTACIÓ INTERMODAL / SECCIÓ NIVA ESTACIÓ INTERMODAL / SECTION NEW INTERMODAL STATION



+ 11.000 Habitages nous
 + 20 Equipaments
 480.000 m² de sector terciari i comercial
 4 km de parcs lineals
 36 ha de vinya

+ 20 Equipaments
 480.000 m² de sector terciari i comercial
 4 km de parcs lineals
 36 ha de vinya

SECCIÓ NIVA ESTACIÓ INTERMODAL / SECCIÓ NIVA ESTACIÓ INTERMODAL / SECTION NEW INTERMODAL STATION



LA SAGRERA ENTORNS

COSINIT BARRIS, FENT CIUTAT
 La transformació de la Sagrera supera una herència urbana històrica: les vies del tren que durant dècades han separat Sant Andreu i Sant Martí. La nova estació catalitza una transformació profunda amb nous habitatges, espais econòmics i un gran parc lineal que relliga l'entorn. Més enllà, el projecte és motor de la transformació del llevant de la ciutat, consolidant l'axe Baixos com a territori en ple procés de canvi i gran potencial de futur.

RECOIENDO BARRIOS, HACIENDO CIUDAD
 La transformación de la Sagrera supera una herencia urbana histórica: las vías del tren que durante décadas han separado Sant Andreu y Sant Martí. La nueva estación cataliza una transformación profunda con nuevos viviendas, espacios económicos y un gran parque lineal que articula el entorno. Más allá, el proyecto es motor de la transformación del levante de la ciudad, consolidando el eje Baixos como territorio en pleno proceso de cambio y gran potencial de futuro.

WEAVING NEIGHBOURHOODS, SHAPING THE CITY
 The transformation of La Sagrera will heal a historical urban wound, namely the railway lines that have separated Sant Andreu and Sant Martí for decades. The new station will trigger a far-reaching transformation, with new housing, economic spaces and a large linear park connecting the area. The project will also be the driving force behind the transformation of the eastern part of the city, consolidating the Baixos as an area undergoing a process of change and with great potential for the future.

NOVA PORTA D'ENTRADA A LA CIUTAT
 La Sagrera superarà una herència urbana històrica: les vies del tren que durant dècades han separat Sant Andreu i Sant Martí. La nova estació catalitza una transformació profunda amb nous habitatges, espais econòmics i un gran parc lineal que relliga l'entorn. Més enllà, el projecte és motor de la transformació del llevant de la ciutat, consolidant l'axe Baixos com a territori en ple procés de canvi i gran potencial de futur.

NOVA PORTA D'ENTRADA A LA CIUTAT
 La Sagrera superarà una herència urbana històrica: les vies del tren que durant dècades han separat Sant Andreu i Sant Martí. La nova estació catalitza una transformació profunda amb nous habitatges, espais econòmics i un gran parc lineal que relliga l'entorn. Més enllà, el projecte és motor de la transformació del llevant de la ciutat, consolidant l'axe Baixos com a territori en ple procés de canvi i gran potencial de futur.

NOVA PORTA D'ENTRADA A LA CIUTAT
 La Sagrera superarà una herència urbana històrica: les vies del tren que durant dècades han separat Sant Andreu i Sant Martí. La nova estació catalitza una transformació profunda amb nous habitatges, espais econòmics i un gran parc lineal que relliga l'entorn. Més enllà, el projecte és motor de la transformació del llevant de la ciutat, consolidant l'axe Baixos com a territori en ple procés de canvi i gran potencial de futur.

NOVA PORTA D'ENTRADA A LA CIUTAT
 La Sagrera superarà una herència urbana històrica: les vies del tren que durant dècades han separat Sant Andreu i Sant Martí. La nova estació catalitza una transformació profunda amb nous habitatges, espais econòmics i un gran parc lineal que relliga l'entorn. Més enllà, el projecte és motor de la transformació del llevant de la ciutat, consolidant l'axe Baixos com a territori en ple procés de canvi i gran potencial de futur.

NOVA PORTA D'ENTRADA A LA CIUTAT
 La Sagrera superarà una herència urbana històrica: les vies del tren que durant dècades han separat Sant Andreu i Sant Martí. La nova estació catalitza una transformació profunda amb nous habitatges, espais econòmics i un gran parc lineal que relliga l'entorn. Més enllà, el projecte és motor de la transformació del llevant de la ciutat, consolidant l'axe Baixos com a territori en ple procés de canvi i gran potencial de futur.

NOVA PORTA D'ENTRADA A LA CIUTAT
 La Sagrera superarà una herència urbana històrica: les vies del tren que durant dècades han separat Sant Andreu i Sant Martí. La nova estació catalitza una transformació profunda amb nous habitatges, espais econòmics i un gran parc lineal que relliga l'entorn. Més enllà, el projecte és motor de la transformació del llevant de la ciutat, consolidant l'axe Baixos com a territori en ple procés de canvi i gran potencial de futur.

NOVA PORTA D'ENTRADA A LA CIUTAT
 La Sagrera superarà una herència urbana històrica: les vies del tren que durant dècades han separat Sant Andreu i Sant Martí. La nova estació catalitza una transformació profunda amb nous habitatges, espais econòmics i un gran parc lineal que relliga l'entorn. Més enllà, el projecte és motor de la transformació del llevant de la ciutat, consolidant l'axe Baixos com a territori en ple procés de canvi i gran potencial de futur.

NOVA PORTA D'ENTRADA A LA CIUTAT
 La Sagrera superarà una herència urbana històrica: les vies del tren que durant dècades han separat Sant Andreu i Sant Martí. La nova estació catalitza una transformació profunda amb nous habitatges, espais econòmics i un gran parc lineal que relliga l'entorn. Més enllà, el projecte és motor de la transformació del llevant de la ciutat, consolidant l'axe Baixos com a territori en ple procés de canvi i gran potencial de futur.

NOVA PORTA D'ENTRADA A LA CIUTAT
 La Sagrera superarà una herència urbana històrica: les vies del tren que durant dècades han separat Sant Andreu i Sant Martí. La nova estació catalitza una transformació profunda amb nous habitatges, espais econòmics i un gran parc lineal que relliga l'entorn. Més enllà, el projecte és motor de la transformació del llevant de la ciutat, consolidant l'axe Baixos com a territori en ple procés de canvi i gran potencial de futur.

LA SAGRERA I ENTORNS

COSINT BARRIS, FENT CIUTAT

La transformació de la Sagrera supera una ferida urbana històrica: les vies del tren que durant dècades han separat Sant Andreu i Sant Martí. La nova estació catalitza una transformació profunda amb nou habitatge, espais econòmics i un gran parc lineal que relliga l'àmbit. Més enllà, el projecte és motor de la transformació del llevant de la ciutat, consolidant l'eix Besòs com a territori en ple procés de canvi i gran potencial de futur.

NOVA PORTA D'ENTRADA A LA CIUTAT

La futura estació de la Sagrera serà un gran node de mobilitat intermodal que connectarà el metro, Rodalies, l'alta velocitat i els autobusos interurbans. Una nova porta d'entrada a Barcelona que descarregarà l'estació de Sants i reforçarà la connectivitat metropolitana i del llevant de la ciutat.

GRAN RESERVA D'HABITATGE QUE REL·LIGA CIUTAT

La Sagrera representa una de les grans reserves d'habitatge de Barcelona, amb més d'11.000 habitatges per a més de 25.000 persones, i una proporció significativa de protecció oficial que ajuda a garantir el dret a quedar-se a la ciutat.

PARC METROPOLITÀ I XARXA D'ESPais DE BARRI

Un parc de 36 hectàrees —l'equivalent a dos parcs de la Ciutadella— cobrirà la infraestructura ferroviària; i esdevindrà el parc lineal més gran de la ciutat. Una franja de 4 km que connectarà barris i districtes, articulant un espai verd metropolità amb parcs de barri i una xarxa d'equipaments de proximitat.

NOVA POLARITAT ECONÒMICA D'ABAST METROPOLITÀ

La posició de màxima connectivitat converteix l'àmbit en un lloc idoni per localitzar-hi activitat econòmica, amb quasi mig milió de metres quadrats de sostre previstos i la generació d'entre 10.000 i 13.000 nous llocs de treball de qualitat.

MOTOR DEL LLEVANT

La transformació de la Sagrera i entorns contribueix a l'activació de l'eix Besòs, un territori d'oportunitats en ple procés de canvi que vincula projectes com el 22@, les Tres Xemeneies i els polígons del Besòs.

CIUTADELLA DEL CONEIXEMENT

NODE DE CONEIXEMENT, DIVULGACIÓ, RECERCA I INNOVACIÓ

La Ciutadella del Coneixement transforma l'entorn del parc en un campus urbà obert a la ciutat, que connecta universitats, centres de recerca, museus i empreses al voltant de la ciència i la innovació. Un ecosistema amb més de 3.000 investigadors, impulsat per una aliança institucional excepcional entre universitats, fundacions, centres de recerca i les administracions.

DE PARC RECINTE A PARC CONNECTAT A LA CIUTAT

La Ciutadella es transforma en un parc més obert, permeable i accessible. Es milloren els carrers i passeigs que el connecten amb els barris de l'entorn i es renoven els espais verds. La nova porta del carrer Wellington recuperarà un accés històric i connectarà Ciutat Vella amb Sant Martí.

REHABILITACIÓ DE L'EIX PATRIMONIAL I CIENTÍFIC

El Castell dels Tres Dragons, l'Hivernacle, l'Umbracle i el Centre Martorell conformen un eix d'alt valor patrimonial al llarg del Passeig Picasso. La seva rehabilitació progressiva reforça els usos científics i culturals d'aquests edificis emblemàtics del Parc.

NOU MODEL DE ZOO

El Zoo de Barcelona es convertirà en un espai de referència per a la preservació de la biodiversitat, la divulgació i la recerca, en col·laboració amb universitats i centres científics. Una de les actuacions principals és el Bioscope, un nou centre de coneixement que oferirà un viatge interactiu a l'origen i l'evolució de les espècies.

BIBLIOTECA PÚBLICA DE L'ESTAT

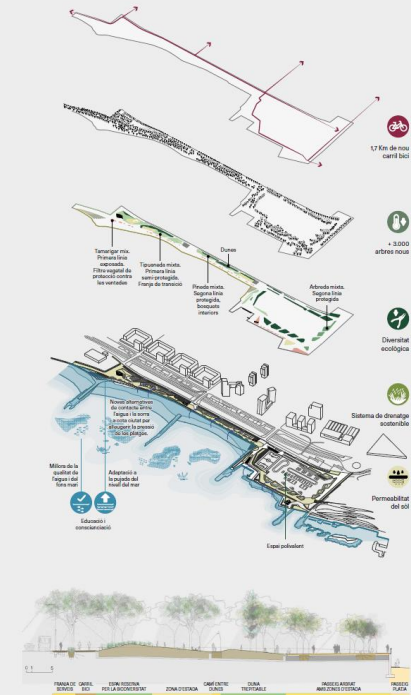
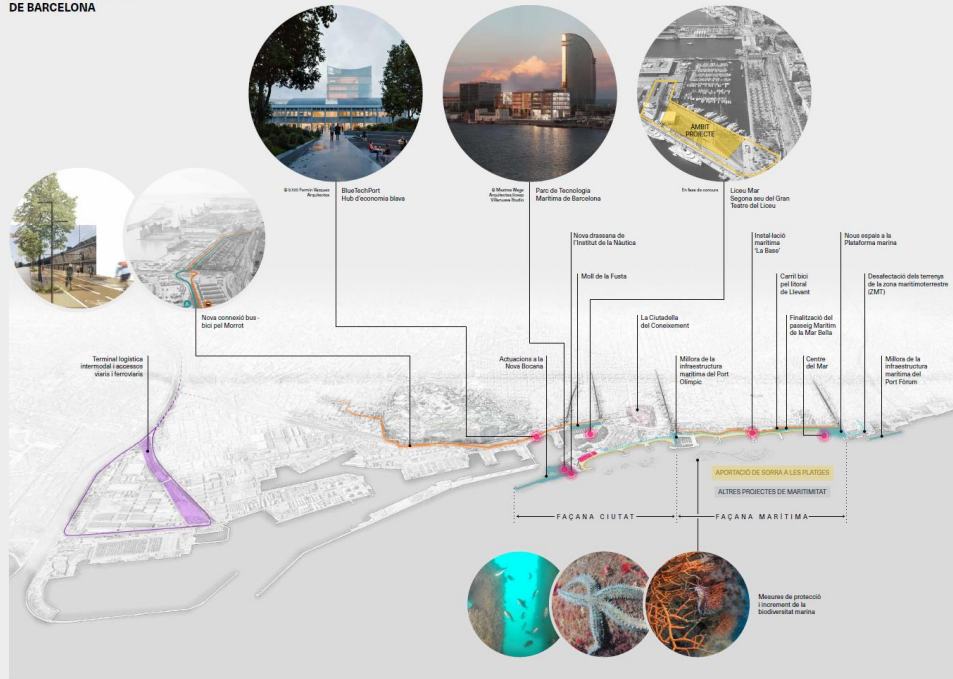
Equipament de gairebé 18.000 m² que s'ubicarà al costat de l'Estació de França i actuarà com a biblioteca central urbana de referència metropolitana, complementant la Xarxa de Biblioteques de Barcelona.

ANTIC MERCAT DEL PEIX

Nou complex de 45.000 m² dedicat a la recerca i la innovació en biomedicina, biodiversitat i benestar de la societat, impulsat per la Universitat Pompeu Fabra (UPF), el Parc de Recerca Biomèdica de Barcelona (PRBB) i el Consell Superior d'Investigacions Científiques (CSIC).

NOU FRONT LITORAL

PROJECTES DEL LITORAL DE BARCELONA



NOU FRONT LITORAL

LA CIUTAT QUE S'OBRE AL MAR
Des dels Jocs Olímpics del 92, Barcelona ha anat recuperant progressivament la seva relació amb el mar. Els projectes en marxa consoliden aquesta transformació: un litoral connectat de punta a punta, més habitable i sostenible, amb nous equipaments culturals i esportius connectats als barris i d'abast metropolità i una promoció activa de l'economia blava.

LA CIUTAT QUE SE ABRE AL MAR
Desde los Juegos Olímpicos del 92, Barcelona ha ido recuperando progresivamente su relación con el mar. Los proyectos en marcha consolidan esta transformación: un litoral conectado de punta a punta, más habitable y sostenible, con nuevos equipamientos culturales y deportivos conectados a los barrios y de alcance metropolitano, y una promoción activa de la economía azul.

THE CITY THAT OPENS UP TO THE SEA
Barcelona has gradually recovered its relationship with the sea since the Olympic Games in 1992. The projects that are underway will consolidate this transformation, with a more liveable and sustainable coastline connected from end to end, new cultural and sports facilities with a metropolitan reach linked to the neighbourhoods and active promotion of the blue economy.

BAC DE RODA, NOVA PORTA AL LITORAL
La retirada del mur litoral i el trasllat del camp de Can Aranyo-Agallot Ferrandis permetran crear una nova porta d'accés al front marítim amb espais d'estada, pistes esportives, una dutxa jugable i una nova badia a la platja, tot adaptat als reptes climàtics.

BAC DE RODA, NUEVA PUERTA AL LITORAL
La retirada del muro litoral y el traslado del campo de Can Aranyo-Agallot Ferrandis permitirán crear una nueva puerta de acceso al frente marítimo con espacios de estancia, pistas deportivas, una ducha jugable y una nueva badia a la playa, todo adaptado a los retos climáticos.

BAC DE RODA, A NEW GATEWAY TO THE COASTLINE
The removal of the coastal wall and the relocation of the Can Aranyo-Agallot Ferrandis football pitch will allow the creation of a new gateway to the seafront with rest areas, sports facilities, a dune to play on and a new route down to the beach, all adapted to climatic challenges.

MAR BELLA, EL PASSEIG QUE NATURALITZA EL LITORAL
La reurbanització del passeig de la Mar Bella transforma un antic descampat en una franja verda amb ombra, miradors, jocs, pistes esportives i carril bici. Una intervenció feta amb criteris climàtics que preserva les platges de la Nova Mar Bella i de Llevant.

MAR BELLA, EL PASEO QUE NATURALIZA EL LITORAL
La reurbanización del paseo de la Mar Bella transforma un antiguo descampado en una franja verde con sombra, miradores, juegos, pistas deportivas y carril bici. Una intervención realizada con criterios climáticos que preserva las playas de la Nueva Mar Bella y de Llevant.

MAR BELLA, THE PROMENADE TO NATURALISE THE COASTLINE
The redevelopment of the Mar Bella promenade will transform a former wasteland into a green strip featuring shade, viewing points, games areas, sports facilities and a cycle path. This project will be carried out in accordance with climatic criteria to preserve the Nueva Mar Bella and Llevant beaches.

LA PLATAFORMA MARINA, UN NOU ESPAI PER A LA CIUTAT
Gran espai obert on conflueixen el passeig marítim, la rambla de Prim i l'axi del Bòsc. Equipaments esportius, miradors, zones d'estada i un camp de futbol conformen un nou node ciutadà que connecta la ciutat amb el mar i amb el Fòrum.

LA PLATAFORMA MARINA, UN NUEVO ESPACIO PARA LA CIUDAD
Gran espacio abierto donde confluyen el paseo marítimo, la Rambla de Prim y el eje del Bosque. Equipamientos deportivos, miradores, zonas de estancia y un campo de fútbol conforman un nuevo nodo ciudadano que conecta la ciudad con el mar y con el Fórum.

THE MARINE PLATFORM, A NEW SPACE FOR THE CITY
This will be a large open area in which the promenade, the Rambla de Prim and the Eix Bosc converge. Sports facilities, viewing points, rest areas and a football pitch will make up a new hub for the general public, connecting the city, the sea and the Fórum.

UNA CONEXIÓ PENDENT
El projecte completa el front marítim de Barcelona: un passeig continu de 7 km entre el Port Vell i el Besòs, adaptat al canvi climàtic. Més verd i nous espais esportius, culturals i lúdics connecten als barris amb el litoral.

UNA CONEXIÓN PENDIENTE
El proyecto completa el frente marítimo de Barcelona: un paseo continuo de 7 km entre el Port Vell y el Besós, adaptado al cambio climático. Más verde y nuevos espacios deportivos, culturales y lúdicos conectan los barrios con el litoral.

A PENDING CONNECTION
The project will complete Barcelona's waterfront, a continuous 7 km promenade between Port Vell and Besòs adapted to climate change. More greenery and new sports, cultural and recreational areas connecting the neighbourhoods and the coastline.

NOU FRONT LITORAL

LA CIUTAT QUE S'OBRE AL MAR

Des dels Jocs Olímpics del 92, Barcelona ha anat recuperant progressivament la seva relació amb el mar. Els projectes en marxa consoliden aquesta transformació: un litoral connectat de punta a punta, més habitable i sostenible, amb nous equipaments culturals i esportius connectats als barris i d'abast metropolità i una promoció activa de l'economia blava.

BAC DE RODA, NOVA PORTA AL LITORAL

La retirada del mur litoral i el trasllat del camp de Can Aranyó-Agapito Fernández permetran crear una nova porta d'accés al front marítim amb espais d'estada, pistes esportives, una duna jugable i una nova baixada a la platja, tot adaptat als reptes climàtics.

MAR BELLA, EL PASSEIG QUE NATURALITZA EL LITORAL

La reurbanització del passeig de la Mar Bella transforma un antic descampat en una franja verda amb ombra, miradors, jocs, pistes esportives i carril bici. Una intervenció feta amb criteris climàtics que preserva les platges de la Nova Mar Bella i de Llevant.

LA PLATAFORMA MARINA, UN NOU ESPAI PER A LA CIUTAT

Gran espai obert on conflueixen el passeig marítim, la rambla de Prim i l'eix del Besòs. Equipaments esportius, miradors, zones d'estada i un camp de futbol conformen un nou node ciutadà que connecta la ciutat amb el mar i amb el Fòrum.

UNA CONNEXIÓ PENDENT

El projecte completa el front marítim de Barcelona: un passeig continu de 7 km entre el Port Vell i el Besòs, adaptat al canvi climàtic. Més verd i nous espais esportius, culturals i lúdics connecten els barris amb el litoral.

TRES XEMENEIES. SANT ADRIÀ DE BESÒS

NOU BARRI I EPICENTRE CREATIU I TECNOLÒGIC

El projecte transforma un referent del patrimoni industrial i energètic del segle xx en un nou pol metropolità que connecta Barcelona, Sant Adrià de Besòs i Badalona. Un àmbit de 32 hectàrees que incorpora habitatge assequible, espais verds, equipaments locals i metropolitans, comerç de proximitat i activitat econòmica, garantint la connectivitat amb la xarxa metropolitana gràcies al perllongament del Trambesòs.

BARRI MARÍTIM

El nou barri de les Tres Xemeneies oferirà 1.783 habitatges —dels quals 714 seran protegits—, un gran parc, equipaments de barri i locals comercials als baixos dels edificis. Habitatge, comerç i activitat econòmica conviuran en un barri sostenible i ben connectat amb la metròpoli.

POL CREATIU I ECONÒMIC

El recinte patrimonial de les Tres Xemeneies es transforma en el Catalunya Media City, un pol de referència per a l'audiovisual, la cultura digital i el videojoc. Espais de creació, recerca i formació generaran un ecosistema d'innovació articulats amb el 22@, la Sagrera i els polígons del Besòs.

VERD, RIU I MAR, UNA NOVA RELACIÓ

Un gran parc litoral, la renaturalització de la desembocadura del Besòs i la regeneració de la platja recuperaran hàbitats perduts. Solucions basades en la natura permetran afrontar el canvi climàtic i guanyar biodiversitat, creant una connexió social i ecològica entre el riu, la ciutat i el mar.

MILLORA DE LA CONNECTIVITAT

Dos nous passos elevats per a vianants i ciclistes i un nou pas inferior superaran la barrera del ferrocarril, cosint el sector amb la resta de la ciutat. La prolongació del Trambesòs, amb una nova parada a les Tres Xemeneies, i la millora de la xarxa ciclable reforçaran la mobilitat sostenible metropolitana.

22@ NORD

INNOVACIÓ, HABITATGE I QUALITAT URBANA

El 22@ evoluciona per adaptar-se a les noves necessitats, incorporant més habitatge assequible i millorant la qualitat ambiental de l'àmbit, sense abandonar la seva condició de districte d'activitat productiva. La transformació impulsa els desenvolupaments pendents, conservant el patrimoni i els teixits existents.

NOVA RESERVA D'HABITATGE

El 22@ és, juntament amb la Marina del Prat Vermell i la Sagrera, una de les tres grans reserves d'habitatge de la ciutat. El planejament impulsa nou habitatge assequible i de protecció pública, repartit per tot l'àmbit, reconeixent els teixits existents i facilitant la rehabilitació i les remuntes.

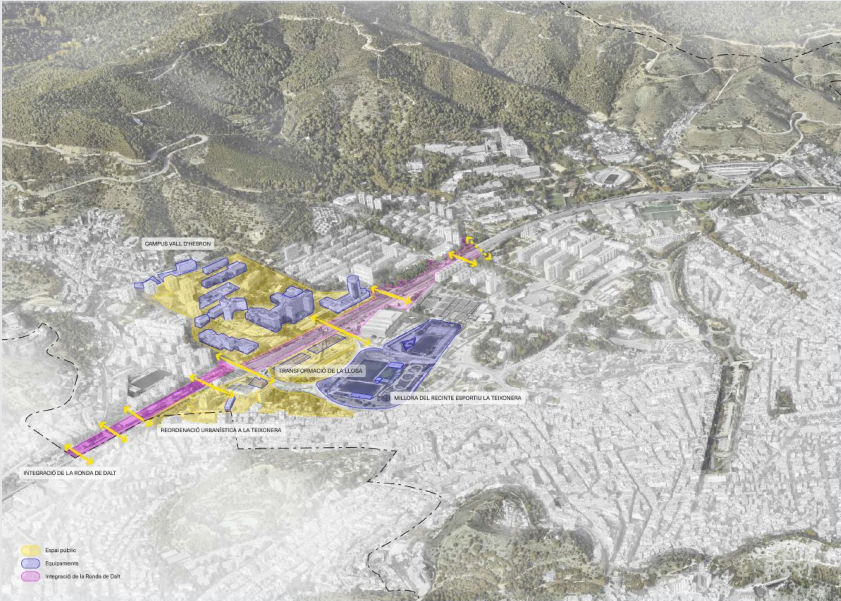
PERE IV I CRISTÓBAL DE MOURA, EIXOS D'UN BARRI

L'eix històric de Pere IV relliga el 22@ Nord i Sud com a gran eix cívic. La vida de barri s'estructura al voltant d'aquest, amb habitatge, comerç de proximitat i equipaments com Can Ricart, La Escocesa i Ca l'Alier, que es complementa amb Cristóbal de Moura com a eix verd.

22@NORD, ELEMENT CLAU DEL NOU LLEVANT

El desenvolupament del 22@ Nord impulsa nous espais d'activitat econòmica i innovació que entren en sinergia amb la transformació de la Sagrera i el seu node de mobilitat intermodal. Dos àmbits complementaris que, junts, configuren un nou pol econòmic metropolità orientat cap a l'eix del Besòs.

VALL D'HEBRON I ENTORNS



REORDENACIÓ URBANÍSTICA AL BARRI DE LA TEIXONERA



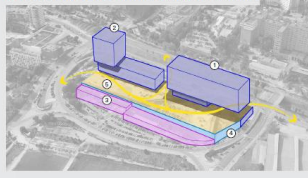
278 Nous habitatges (97 públics)
 Noues vivendes (97 públics)
 New homes (97 social)

6.476 m² Nous equipaments
 Noues instal·lacions
 New amenities



+1.545 m² Nous espais públics
 Noues instal·lacions públiques
 New public spaces

TRANSFORMACIÓ DE LA LLOSA: NOUS EQUIPAMENTS METROPOLITANS I DE BARRI



1. Edifici d'Activitat Amoblada Vall d'Hebron
2. Edifici Agència de Salut Pública de Barcelona
3. Ampliació dels edificis existents de l'13 de setembre 1985
4. Nou equipament
5. Nou espai públic



CAMPUS VALL D'HEBRON



COBERTURA RONDA DE DALT



VALL D'HEBRON I ENTORNS

DEL RECINTE HOSPITALARI AL BARRI
 La Vall d'Hebron és un àmbit de topografia pronunciada, grans recintes i un teixit residencial sovint desconectat. La transformació del Campus Vall d'Hebron representa un impuls en el procés de transformació de l'entorn de l'Hospital Universitari, que s'acompanya de projectes paral·lels de connexió entre barris, millora de l'espai públic i creació de nous equipaments i espais verds.

DEL RECINTE HOSPITALARI AL BARRIO
 La Vall d'Hebron es un ámbito de topografía pronunciada, grandes recintos y un tejido residencial a menudo desconectado. La transformación del Campus Vall d'Hebron representa un impulso en el proceso de transformación del entorno del Hospital Universitario, que se acompaña de proyectos paralelos de conexión entre barrios, mejora del espacio público y creación de nuevos equipamientos y espacios verdes.

FROM THE HOSPITAL TO THE NEIGHBOURHOOD
 Vall d'Hebron is an area with steep slopes, large buildings and an often disconnected residential fabric. The transformation of the Vall d'Hebron Campus will add impetus to the process of transforming the area around the University Hospital, which will be accompanied by parallel projects to connect neighbourhoods, improve the public spaces and create new facilities and grassed areas.

BARRI DE LA TEIXONERA, REORDENACIÓ URBANÍSTICA
 L'entorn de la Llosa de la Vall d'Hebron és objecte d'un desenvolupament urbanístic que preveu 278 habitatges nous —97 dels quals de tipologia pública per facilitar els real·locaments necessaris— i prop de 6.500 m² destinats a nous equipaments. L'operació incorpora també nou espai públic i un parc amb obert al barri.

BARRIO DE LA TEIXONERA, REORDENACIÓ URBANÍSTICA
 El entorno de la Llosa de la Vall d'Hebron es objeto de un desarrollo urbanístico que prevé 278 viviendas nuevas —97 de las cuales de tipología pública para facilitar los realojamientos necesarios— y cerca de 6.500 m² destinadas a nuevas instalaciones. La operación incorpora también nuevo espacio público y un parque urbano abierto al barrio.

LA TEIXONERA NEIGHBOURHOOD, URBAN REORGANISATION
 The area around La Llosa in La Vall d'Hebron is undergoing an urban development that will include 278 new homes (97 of which will be publicly owned) to facilitate the required relocations and nearly 6,500 m² allocated to new facilities. The operation will also incorporate a new public space and an urban park open to the neighbourhood.

COBERTURA DE LA RONDA DE DALT
 La cobertura de la Ronda de Dalt entre el Mercat de la Vall d'Hebron i l'avinguda València permet crear barris fins ara separats per una gran infraestructura viària, creant nous espais verds i d'estància ciutadana, millorant el accés a les instal·lacions i reduint la contaminació atmosfèrica i acústica.

COVERING OF THE RONDA DE DALT
 Covering the Ronda de Dalt between El Mercat de la Vall d'Hebron and Avinguda València will connect the districts that have previously been separated by a large road infrastructure, creating new grassed areas for the general public, improving access to the facilities and reducing air and noise pollution.

TRANSFORMACIÓ DE LA LLOSA
 La construcció del nou edifici de consultes externes de Vall d'Hebron sobre la Llosa de Bergamà —actualment infrautilitzada— millora l'eficiència sanitària, amplia el recinte hospitalari i connecta l'horta Guardià amb el districte de la salut. L'operació inclou també la nova seu de l'Agència de Salut Pública de Barcelona i altres equipaments pel barri.

TRANSFORMACIÓN DE LA LLOSA
 La construcción del nuevo edificio de consultas externas de Vall d'Hebron sobre la Llosa de Bergamà —actualmente infrautilizada— mejora la atención sanitaria, amplía el recinto hospitalario y conecta l'Horta Guardià como distrito de la salud. El espacio acogió también la nueva sede de la Agencia de Salud Pública de Barcelona y otros equipamientos para el barrio.

TRANSFORMATION OF LA LLOSA
 The construction of the new outpatient clinic at Vall d'Hebron on the currently underused concrete slab will improve the healthcare, expand the hospital grounds and establish Horta Guardià as a district geared towards health. The premises will also house the new headquarters of the Barcelona Public Health Agency and other neighbourhood facilities.

VALL D'HEBRON I ENTORNS

DEL RECINTE HOSPITALARI AL BARRI

La Vall d'Hebron és un àmbit de topografia pronunciada, grans recintes i un teixit residencial sovint desconnectat. La transformació del Campus Vall d'Hebron representa un impuls en el procés de transformació de l'entorn de l'Hospital Universitari, que s'acompanya de projectes paral·lels de connexió entre barris, millora de l'espai públic i creació de nous equipaments i espais verds.

BARRI DE LA TEIXONERA, REORDENACIÓ URBANÍSTICA

L'entorn de la Llosa de la Vall d'Hebron és objecte d'un desenvolupament urbanístic que preveu 278 habitatges nous —97 dels quals de titularitat pública per facilitar els real·lotjaments necessaris— i prop de 6.500 m² destinats a nous equipaments. L'operació incorpora també nou espai públic i un parc urbà obert al barri.

COBERTURA DE LA RONDA DE DALT

La cobertura de la Ronda de Dalt entre el Mercat de la Vall d'Hebron i l'avinguda Vallcarca permet cosir barris fins ara separats per una gran infraestructura viària, creant nous espais verds i d'estada ciutadana, millorant l'accés als equipaments i reduint la contaminació atmosfèrica i acústica.

TRANSFORMACIÓ DE LA LLOSA

La construcció del nou edifici de consultes externes de Vall d'Hebron sobre la llosa de formigó —actualment infrautilitzada— millora l'atenció sanitària, amplia el recinte hospitalari i consolida Horta-Guinardó com a districte de la salut. L'espai acollirà també la nova seu de l'Agència de Salut Pública de Barcelona i altres equipaments pel barri.

PORTA DIAGONAL- CAMPUS CLÍNIC



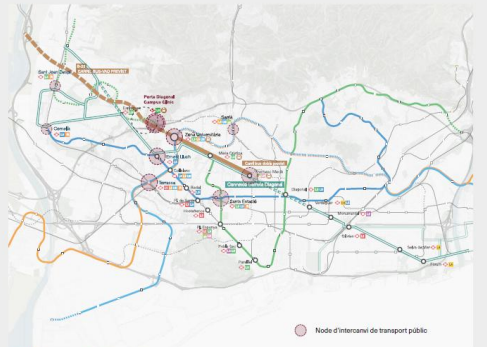
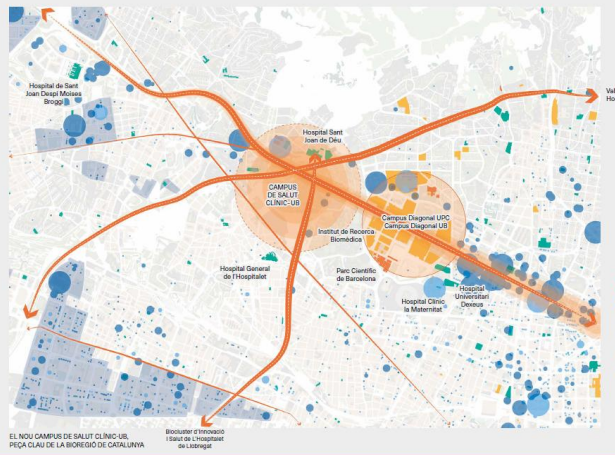
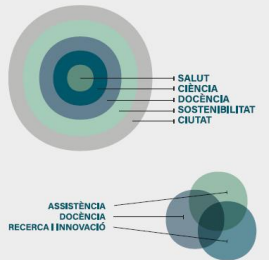
BIOREGÍO DE CATALUNYA, UN DELS PRINCIPALS ECOSISTEMES D'EUROPA

+1.600
Empreses i institucions de ciències de la vida i la salut
Life sciences and health companies and institutions

7,6 %
del PIB de Catalunya generat pel sector del PIB de Catalunya generat per el sector de Catalunya's GDP generated by the sector

+300.000
Llocs de treball directes i indirectes
Direct and indirect jobs

Dades de l'Informe de la Bioregion de Catalunya 2021



PORTA DIAGONAL- CAMPUS CLÍNIC

NOU POL DE SALUT I CIÈNCIA QUE GENERA CIUTAT
La transformació al voltant del nou Campus de Salut Clínic-UB consolida un nou pol dins l'ecosistema de les ciències de la vida i la salut. El projecte preveu la creació d'un nou barri mixt i de qualitat que integra hospital universitari, facultat i recerca biomèdica.

NUEVO POLO DE SALUD Y CIENCIA QUE GENERA CIUDAD
La transformación en torno al nuevo Campus de Salud Clínic-UB consolida un nuevo polo dentro del ecosistema de las ciencias de la vida y la salud. El proyecto prevé la creación de un nuevo barrio mixto y de calidad que integra hospital universitario, facultad e investigación biomédica.

A NEW HEALTH AND SCIENCE CENTRE TO GENERATE THE CITY
The transformation of the area around the new Campus de Salut Clínic-UB will consolidate a new centre in the life sciences and health ecosystem. It will include the creation of a new mixed and high-end neighbourhood integrating a university hospital, a faculty and biomedical research.

LA SALUT I LES CIÈNCIES DE LA VIDA AL CENTRE
Un projecte estratègic que situa el coneixement, la innovació i el benestar de les persones com a eix vertebrador. La integració d'assistència sanitària, docència universitària, recerca i innovació genera sinèrgies que acceleren la transferència de coneixement i la seva aplicació real en salut.

LA SALUD Y LAS CIENCIAS DE LA VIDA EN EL CENTRO
Un proyecto estratégico que sitúa el conocimiento, la innovación y el bienestar de las personas como eje vertebrador. La integración de asistencia sanitaria, docencia universitaria, investigación e innovación genera sinergias que aceleran la transferencia de conocimiento y su aplicación real en salud.

HEALTH AND LIFE SCIENCES TAKE CENTRE STAGE
This is a strategic project with knowledge, innovation and people's well-being at its heart. The integration of healthcare, university education, research and innovation will generate synergies to accelerate the transfer of knowledge and its real application to health.

NODE DE MOBILITAT SOSTENIBLE
La nova estació de la línia 3 de metro, que donarà accés al Campus i a l'Hospital Sant Joan de Déu, s'integra en un node multimodal amb tramvia, autobusos interurbans i connexions per a bicicletes i vianants. Un conjunt d'infraestructures que reforça la connectivitat metropolitana de l'àmbit i prioritza una mobilitat eficient i sostenible.

NODO DE MOVILIDAD SOSTENIBLE
La nueva estación de la línea 3 de metro, que dará acceso al Campus y al Hospital Sant Joan de Déu, se integra en un nodo multimodal con tranvía, autobuses interurbanos y conexiones para bicicletas y peatones. Un conjunto de infraestructuras que refuerza la conectividad metropolitana del ámbito y prioriza una movilidad eficiente y sostenible.

A SUSTAINABLE MOBILITY HUB
The new underground station for Line 3 providing access to the Campus and the Sant Joan de Déu Hospital will be integrated into a multi-modal hub featuring trams, intercity buses and connectors for bicycles and pedestrians. This infrastructure will reinforce the area's metropolitan connectivity and prioritize efficient and sustainable mobility.

NOU BARRI INTEGRAT, ACTIU I RESILIENT
El projecte crearà un nou barri amb usos mixtos i espais oberts, on les grans infraestructures viàries es transformaran en avingudes metropolitanas. Nous eixos cívics i corredors verds connectaran les tres ciutats —Barcelona, Esplugues i L'Hospitalet— configurant un teixit urbà saludable i adaptat a l'emergència climàtica.

NUOVO BARRIO INTEGRADO, ACTIVO Y RESILIENTE
El proyecto creará un nuevo barrio con usos mixtos y espacios abiertos, donde las grandes infraestructuras viarias se transformarán en avenidas metropolitanas. Nuevos ejes cívicos y corredores verdes conectarán las tres ciudades —Barcelona, Esplugues y L'Hospitalet— configurando un tejido urbano saludable y adaptado a la emergencia climática.

A NEW, INTEGRATED, ACTIVE AND RESILIENT NEIGHBOURHOOD
The project will create a new neighbourhood with mixed uses and open spaces in which the large road infrastructures will be transformed into metropolitan avenues. New civic axes and green corridors will connect the three cities —Barcelona, Esplugues and L'Hospitalet—, shaping a healthy urban fabric suited to the climate emergency.

PORTA DIAGONAL – CAMPUS CLÍNIC

NOU POL DE SALUT I CIÈNCIA QUE GENERA CIUTAT

La transformació al voltant del nou Campus de Salut Clínic-UB consolida un nou pol dins l'ecosistema de les ciències de la vida i la salut. El projecte preveu la creació d'un nou barri mixt i de qualitat que integra hospital universitari, facultat i recerca biomèdica.

LA SALUT I LES CIÈNCIES DE LA VIDA AL CENTRE

Un projecte estratègic que situa el coneixement, la innovació i el benestar de les persones com a eix vertebrador. La integració d'assistència sanitària, docència universitària, recerca i innovació genera sinergies que acceleren la transferència de coneixement i la seva aplicació real en salut.

NODE DE MOBILITAT SOSTENIBLE

La nova estació de la línia 3 de metro, que donarà accés al Campus i a l'Hospital Sant Joan de Déu, s'integra en un node multimodal amb tramvia, autobusos interurbans i connexions per a bicicletes i vianants. Un conjunt d'infraestructures que reforça la connectivitat metropolitana de l'àmbit i prioritza una mobilitat eficient i sostenible.

NOU BARRI INTEGRAT, ACTIU I RESILIENT

El projecte crearà un nou barri amb usos mixtos i espais oberts, on les grans infraestructures viàries es transformaran en avingudes metropolitanes. Nous eixos cívics i corredors verds connectaran les tres ciutats —Barcelona, Esplugues i L'Hospitalet— configurant un teixit urbà saludable i adaptat a l'emergència climàtica.

BIOCLÚSTER L'HOSPITALET



BIOCLÚSTER D'INNOVACIÓ I SALUT

3 Hospitals Hospitals	1.500.000 Població de referència Reference population
96 ha Superfície Area	+4.000 Estudiants Students
556.418 m² Sòl edificable per a noves activitats Teche edificable para nuevas actividades Gross Floor Area for new activities	50.000 Noves llocs de treball New jobs

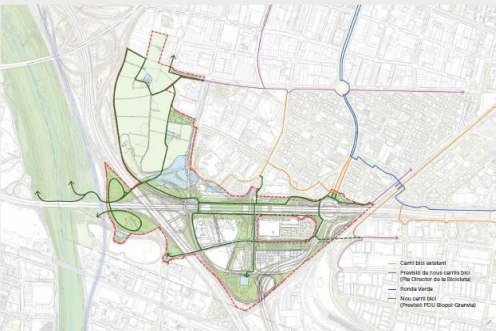
ECOSISTEMA DE LES CIÈNCIES DE LA VIDA I LA SALUT / ECOSISTEMA DE LAS CIENCIAS DE LA VIDA Y LA SALUD / LIFE AND HEALTH SCIENCES ECOSYSTEM



ESPAL PÚBLIC I NOUS ITINERARIS CIVICS / ESPACIO PÚBLICO Y NUEVOS ITINERARIOS CIVICOS / PUBLIC SPACE AND NEW CIVIC ROUTES



COBERTURA PARCIAL DE LA GRANVIA / COBERTURA PARCIAL DE LA GRANVIA / PARTIAL COVERING OF THE GRANVIA



BIOCLÚSTER D'INNOVACIÓ I SALUT L'HOSPITALET DE LLOBREGAT

NOU ECOSISTEMA ASSISTENCIAL, CIENTÍFIC I PRODUCTIU
BioCluster de referència articulada al voltant de l'Hospital Universitari de Bellvitge, l'Institut Català d'Oncologia, la Universitat de Barcelona – Campus Bellvitge, l'Institut de Recerca Biomèdica de Bellvitge i l'Hospital Sant Joan de Déu. Un nou pol biomèdic ubicat a L'Hospitalet de Llobregat que integra en un mateix territori assistència sanitària, recerca científica i activitat productiva, en paral·lel a la transformació urbana que representa el soterrament de la Granvia.

NUEVO ECOSISTEMA ASISTENCIAL, CIENTÍFICO Y PRODUCTIVO
BioCluster de referencia articulado en torno al Hospital Universitari de Bellvitge, el Institut Català d'Oncologia, la Universitat de Barcelona – Campus Bellvitge, el Institut de Recerca Biomèdica de Bellvitge i el Hospital Sant Joan de Déu. Un nuevo polo biomédico ubicado en L'Hospitalet de Llobregat que integra en un mismo territorio asistencia sanitaria, investigación científica y actividades productivas, en paralelo a la transformación urbana que representa el soterramiento de la Granvia.

NEW HEALTHCARE, SCIENTIFIC AND PRODUCTIVE ECOSYSTEM
A flagship BioCluster structured around the Bellvitge University Hospital, the Catalan Institute of Oncology, the University of Barcelona – Bellvitge Campus, the Bellvitge Biomedical Research Institute and the Sant Joan de Déu Hospital. This new biomedical hub situated in L'Hospitalet de Llobregat will integrate healthcare, scientific research and production activity in a single location. In parallel with the urban transformation featuring the undergrounding of the Granvia.

NOU POL D'ATRACCIÓ DE TALENT I ACTIVITAT ECONÒMICA
Ecosistema que reúne hospitals, centres de recerca i empreses innovadores en un mateix parc biomèdic, amb forts vincles amb institucions de referència. Un entorn on s'integraran hospitals, residències d'estudiants i parcs a gran escala, zones comercials i oficines, pensat per atraure talent i indústria del sector de la salut.

NUEVO POLO DE ATRACCIÓN DE TALENTO Y ACTIVIDAD ECONÓMICA
Ecosistema que reúne hospitales, centros de investigación y empresas innovadoras en un mismo parque biomédico, con fuertes vínculos con instituciones de referencia. Un entorno donde se integrarán hospitales, residencias de estudiantes y parques comerciales y oficinas, pensado para atraer talento e industria del sector de la salud.

A NEW HUB TO ATTRACT TALENT AND ECONOMIC ACTIVITY
This ecosystem will bring together hospitals, research centres and innovative companies in a single biomedical park, with strong links to leading institutions. A setting that will house hotels, student halls of residence and retirement homes, shopping areas and offices designed to attract talent and industry of the health sector.

CAL TRABAL I EL RIU, CONECTOR VERD METROPOLITÀ
L'ordenació del territori del BioCluster millora les connexions de la zona i preserva l'espai naturalitzat de Cal Traball com a connector ecològic entre la ciutat i el riu Llobregat. La transformació respecta l'area de les masies de Cal Traball, Cal Masover Nou i la Torre Guàrd, que es recuperaran com a equipaments públics. Noves itineraris ciclistes i passejades enllargaran l'àmbit amb el corredor fluvial.

CAL TRABAJO Y EL RIO, CONECTOR VERDE METROPOLITANO
La ordenación del territorio del BioCluster mejora las conexiones de la zona y preserva el espacio naturalizado de Cal Traball como conector ecológico entre la ciudad y el río Llobregat. La transformación respeta el área de las masías de Cal Traball, Cal Masover Nou y la Torre Guàrd, que se recuperarán como equipamientos públicos. Nuevos itinerarios ciclistas y paseos enlargo el ámbito con el corredor fluvial.

CAL TRABA AND THE RIVER, A METROPOLITAN GREEN CONNECTOR
The planning of the BioCluster surroundings improves connectivity in the area and preserves the naturalized space of Cal Traball as an ecological connector between the city and the Llobregat river. The transformation respects the area of the farmhouses of Cal Traball, Cal Masover Nou and Torre Guàrd, which will be recovered as public facilities. New civic routes and footbridges will link the area to the river corridor.

LA GRANVIA, DE BARBERA A CONECTOR URBÀ
El soterrament de la Granvia al seu pas per Bellvitge transforma una barriera històrica en un nou connector urbà. Les cobertures constructives sobre la via permetran connectar la ciutat en sentit nord-sud i millorar la permeabilitat del sector urbà. El resultat serà un gran passeig verd que aportarà nous espais naturals i millorarà la connexió entre barriés.

LA GRANVIA, DE BARBERA A CONECTOR URBANO
El soterramiento de la Granvia a su paso por Bellvitge transforma una barrera histórica en un nuevo conector urbano. Las coberturas constructivas sobre la vía permitirán conectar la ciudad en sentido norte-sur y mejorarán la permeabilidad del tejido urbano. El resultado será un gran paseo verde que aportará nuevos espacios naturales y mejorará la conexión entre barrios.

THE GRANVIA, FROM URBAN BARRIER TO URBAN CONNECTOR
The covering of the Granvia as it passes through Bellvitge transforms a historic barrier into a new urban connector. The covers built over the road will connect the city in a north-south direction and improve the permeability of the urban fabric. The result will be a large green promenade that will provide new natural spaces and improve connectivity between neighbourhoods.

BIOCLÚSTER D'INNOVACIÓ I SALUT L'HOSPITALET DE LLOBREGAT

NOU ECOSISTEMA ASSISTENCIAL, CIENTÍFIC I PRODUCTIU

BioClúster de referència articulats al voltant de l'Hospital Universitari de Bellvitge, l'Institut Català d'Oncologia, la Universitat de Barcelona – Campus Bellvitge, l'Institut de Recerca Biomèdica de Bellvitge i l'Hospital Sant Joan de Déu. Un nou pol biomèdic ubicat a L'Hospitalet de Llobregat que integra en un mateix territori assistència sanitària, recerca científica i activitat productiva, en paral·lel a la transformació urbana que representa el soterrament de la Granvia.

NOU POL D'ATRACCIÓ DE TALENT I ACTIVITAT ECONÒMICA

Ecosistema que reuneix hospitals, centres de recerca i empreses innovadores en un mateix parc biomèdic, amb forts vincles amb institucions de referència. Un entorn on s'instal·laran hotels, residències d'estudiants i per a la gent gran, zones comercials i oficines, pensat per atraure talent i indústria del sector de la salut.

CAL TRABAL I EL RIU, CONNECTOR VERD METROPOLITÀ

L'ordenació de l'entorn del BioClúster millora les connexions de la zona i preserva l'espai naturalitzat de Cal Trabal com a connector ecològic entre la ciutat i el riu Llobregat. La transformació respecta l'àrea de les masies de Cal Trabal, Cal Masover Nou i la Torre Gran, que es recuperen com a equipaments públics. Nous itineraris cívics i passarel·les enllaçaran l'àmbit amb el corredor fluvial.

LA GRANVIA, DE BARRERA A CONNECTOR URBÀ

El soterrament de la Granvia al seu pas per Bellvitge transforma una barrera històrica en un nou corredor urbà. Les cobertures construïdes sobre la via permetran connectar la ciutat en sentit nord-sud i milloraran la permeabilitat del teixit urbà. El resultat serà un gran passeig verd que aportarà nous espais naturals i millorarà la connexió entre barris.